

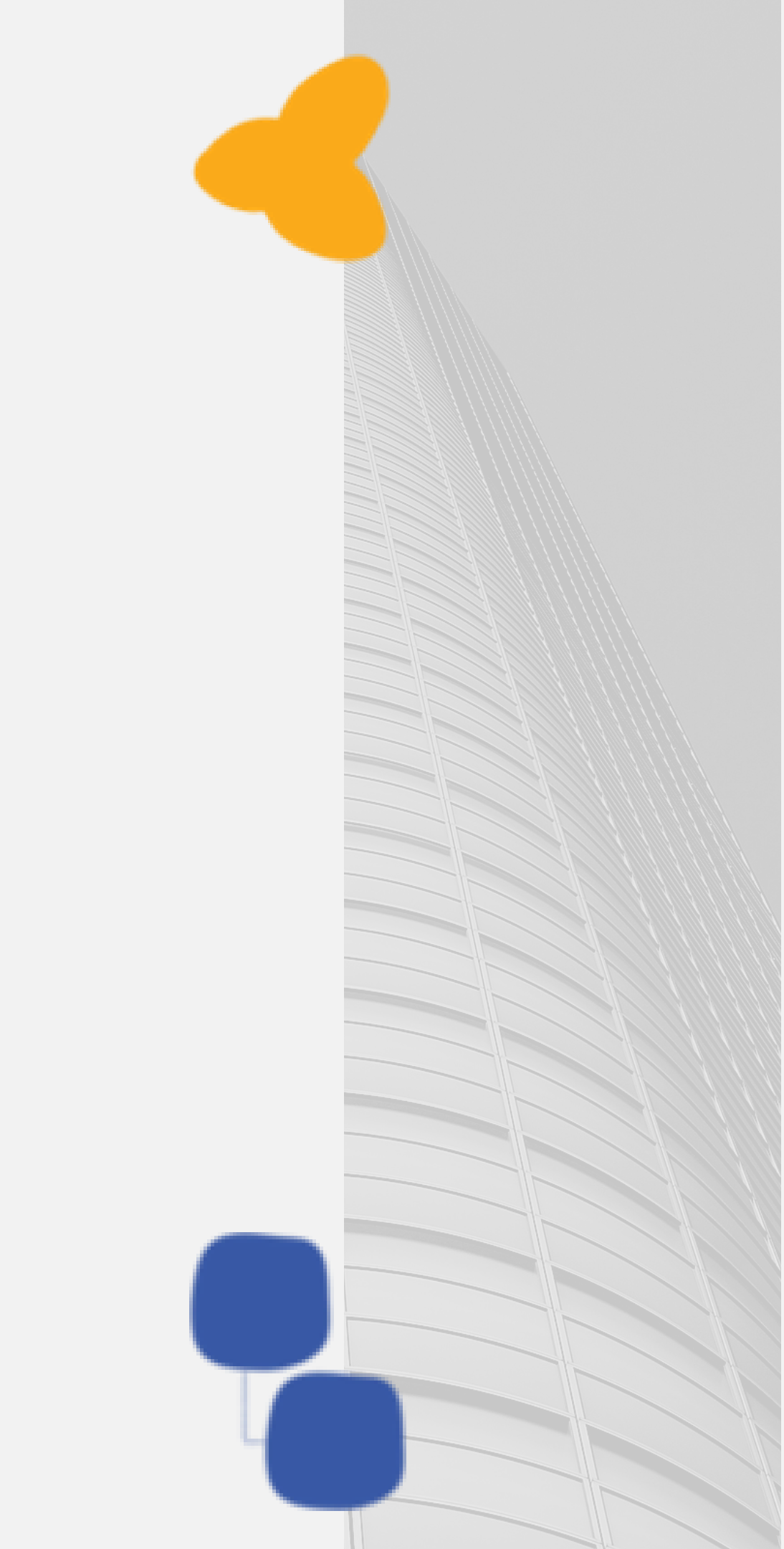



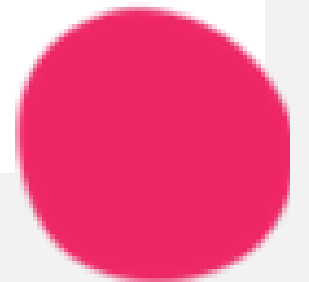
LA CONSTRUCCIÓ DEL NOU MODEL D'ORIENTACIÓ EDUCATIVA I PROFESSIONAL A LA COMUNITAT VALENCIANA

XXI Jornada d'orientació
acadèmica UPV

24 novembre 2021

Mònica Añón Roig

Direcció General d'Inclusió Educativa

- 
- 
- 
- 
- 
1. Reptes de l'educació inclusiva.
 2. Orientació i inclusió educativa.
 3. Línies estratègiques de l'orientació educativa i l'acció tutorial.
 4. Estructura de l'orientació.
 - a. Agrupacions d'orientació de zona
 - b. Unitats especialitzades d'orientació
 5. Perspectives

1. REPTES DE L'EDUCACIÓ INCLUSIVA



Perspectiva de drets i justícia social



Valors que organitzen la forma d'afrontar la vida del centre



Integració de la comunitat educativa en l'entorn



Projecte de vida per a totes les persones sense exclusió.



Ods 4. Educació de qualitat



Personalització, Currículum inclusiu, Tecnologia i humanització, Mobilització del coneixement i visibilització



2. ORIENTACIÓ I INCLUSIÓ EDUCATIVA

DECRET 72/2021

Organització de l'orientació



ORDRE 23/2021

Creació EOE i UEO



RESOLUCIÓ 02/08/2021

Organització i intervenció de les UEO



RESOLUCIÓ 01/10/2021

Línies estratègiques



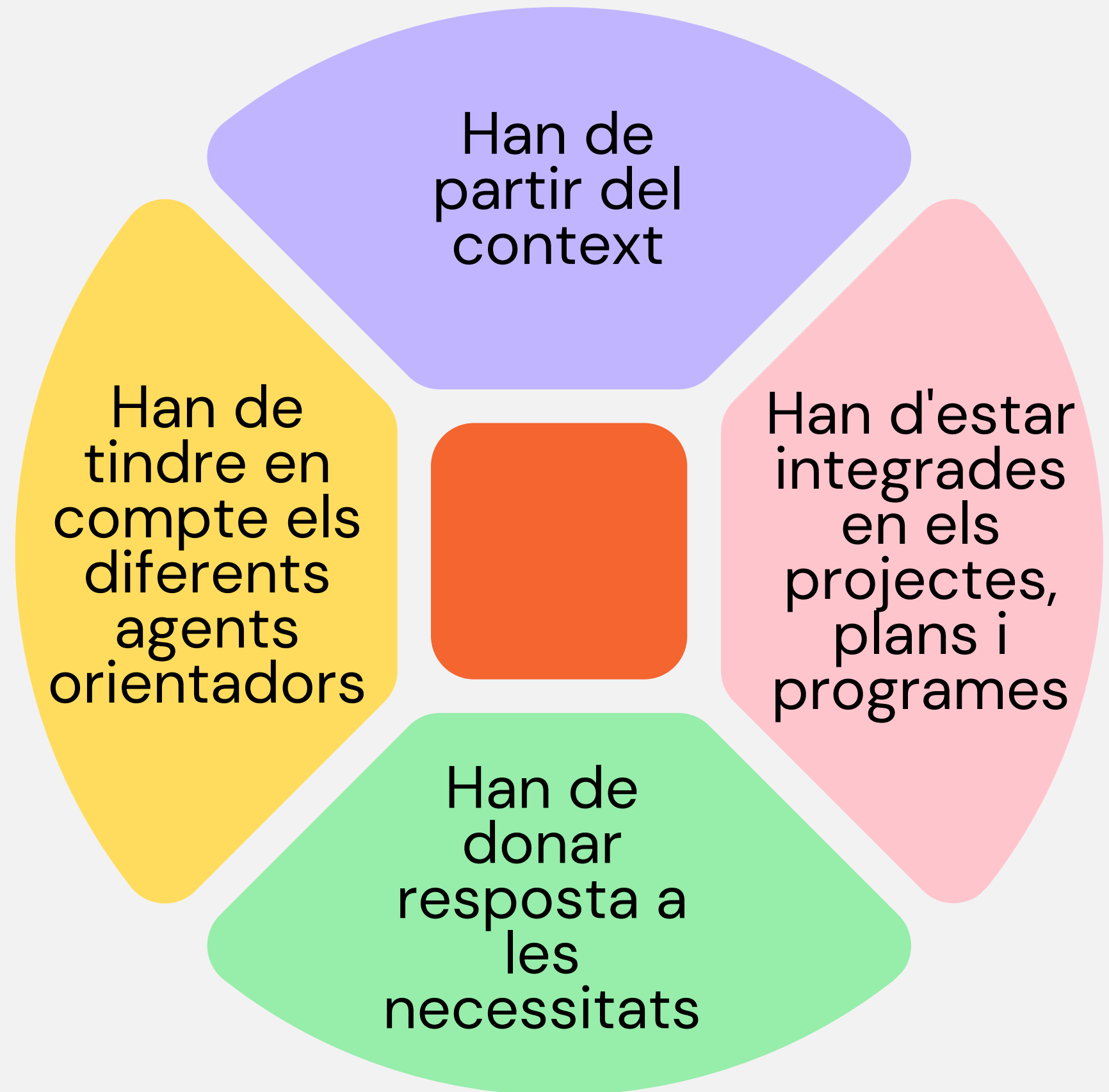
CULTURES POLÍTIQUES PRÀCTIQUES

INCLUSIÓ	CANVI D'ENFOCAMENT	ORIENTACIÓ EDUCATIVA
Accés Participació Aprentatge	Detecció de barreres Mesures de resposta a la inclusió Nivells I - II - III - IV Plans d'acció comunitària	<u>EOE i DOEP</u> Unitats especialitzades d'orientació UET Inspecció Educativa CEFIRE Unitats i CEE Centres de recursos

3. LÍNIES ESTRATÈGIQUES DE L'ORIENTACIÓ EDUCATIVA I L'ACCIÓ TUTORIAL

Cal destacar el paper dels equips d'orientació educativa i dels departaments d'orientació educativa i professional en la **coordinació i dinamització** d'aquestes actuacions

- Millora i transformació de les comunitats educatives
- Desenvolupament integral de l'alumnat





Agents de l'orientació

Desenvolupen les línies estratègiques



El professorat



L'alumnat



Les famílies



Els agents externs



La tutoria i l'orientació formen part de la funció docent. **La finalitat és impulsar i acompanyar el desenvolupament global de l'alumnat, tant en l'àmbit acadèmic com en el personal i social.**

ENSENYAMENT- APRENTATGE

Suport col·laboratiu en el desenvolupament d'un currículum per a la inclusió amb l'objectiu de millorar les condicions d'aprenentatge i afavorir l'èxit escolar de tot l'alumnat.

IGUALTAT I CONVIVÈNCIA

Promoció de la igualtat, la coeducació, la diversitat sexual, de gènere i familiar, la convivència, la comunicació no violenta, la prevenció de conflictes i la gestió i resolució pacífica d'aquests.

LÍNIES ESTRATÈGIQUES

Transmissió d'informació, orientació i acompanyament a l'alumnat i les famílies, continuïtat de les accions educatives i detecció de necessitats en els processos de transició. Actuacions d'acollida de tota la comunitat educativa.

TRANSICIÓ I ACOLLIDA

Foment de la maduresa vocacional i l'autoorientació de l'alumnat. Assessorament a l'alumnat i les famílies. Recursos per a l'autoconeixement, opcions acadèmiques i professionals i presa de decisions.

ORIENTACIÓ ACADÈMICA I PROFESSIONAL

Ensenyament-aprenentatge



OBJECTIU

L'objectiu principal de l'orientació en el procés d'ensenyament i aprenentatge és donar suport al desenvolupament d'un currículum per a la inclusió. Aquest acompanyament requereix assessorar i donar suport als equips educatius, de manera col·laborativa, per a millorar les condicions d'aprenentatge i afavorir l'èxit escolar de tot l'alumnat.

Identificació de barreres a la inclusió	<ul style="list-style-type: none"> ⇒ Centre ⇒ Grup classe
Programacions didàctiques inclusives	<ul style="list-style-type: none"> ⇒ Disseny universal de l'aprenentatge (DUA) ⇒ Programació multinivell ⇒ Seqüències didàctiques per a l'aprenentatge competencial i inclusiu (ABP, APS, Tasques) ⇒ Estratègies d'aprendre a aprendre (autonomia i autoregulació) ⇒ Metodologies d'aprenentatge personalitzat (aprenentatge cooperatiu, ensenyament invertit, indagació, aprenentatge experiencial, planificació basada en la persona, etc.) ⇒ Organització curricular per àmbits ⇒ Matèries de lliure configuració autonòmica ⇒ Tallers (competència comunicativa oral, reforç, aprofundiment, etc.) ⇒ Projectes interdisciplinaris
Dificultats de l'aprenentatge	<ul style="list-style-type: none"> ⇒ Prevenció ⇒ Detecció ⇒ Mesures NII
Avaluació inclusiva i participativa de l'aprenentatge	<ul style="list-style-type: none"> ⇒ Procediments ⇒ Instruments
Activitats d'acció tutorial de suport a l'aprenentatge	<ul style="list-style-type: none"> ⇒ Planificació ⇒ Implementació ⇒ Avaluació

Avaluació sociopsicopedagògica

- ⇒ Proces
- ⇒ Registre
- ⇒ informe

Personalizació de l'aprenentatge

- ⇒ Adaptacions d'accés
- ⇒ Mesures individualitzades per a l'aprenentatge
- ⇒ Mesures grupals per a l'aprenentatge
- ⇒ Mesures de flexibilització
- ⇒ Pla d'actuació personalitzat (PAP)

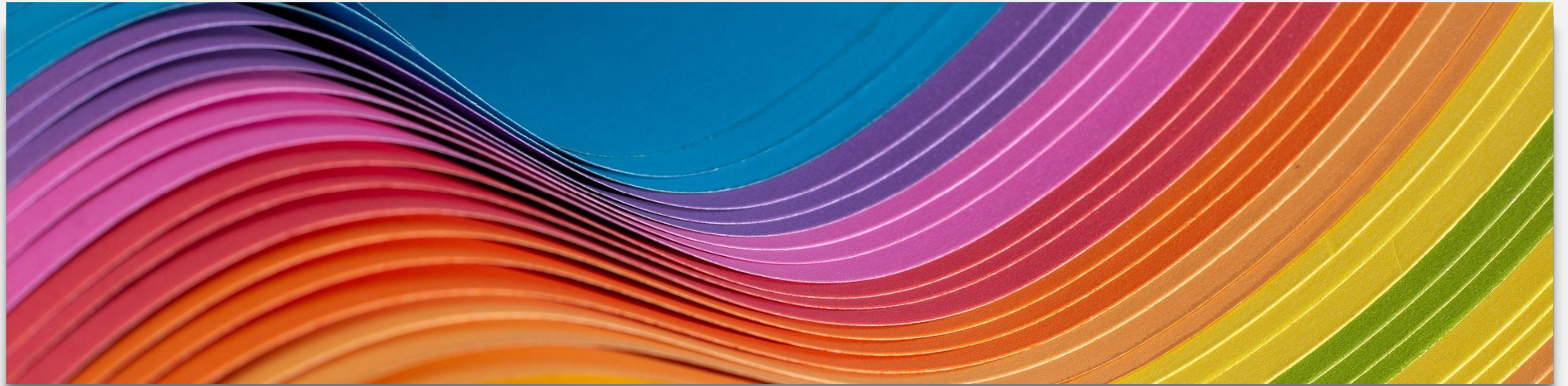
Organització dels suports

- ⇒ Professorat (docència compartida)
- ⇒ Personal especialitzat
- ⇒ Agents externs

Atenció primerenca

- ⇒ Detecció
- ⇒ Intervenció
- ⇒ Coordinació

Igualtat i convivència



OBJECTIUS

- L'objectiu principal és participar en la planificació, el desenvolupament i l'avaluació de programes, actuacions i mesures orientades a la promoció de la igualtat, la coeducació, la diversitat sexual, de gènere i familiar, la convivència, la comunicació no violenta, la prevenció de conflictes i la gestió i resolució pacífica d'aquests.
- Es prestarà especial atenció a la violència de gènere, la igualtat en la diversitat i la no discriminació, tot atenent i respectant les circumstàncies, condicions i característiques personals de l'alumnat i de les famílies.

Identificació de barreres a la inclusió (accés i participació) i detecció primerenca de situacions de desavantatge o desigualtat.	<ul style="list-style-type: none"> ⇒ Centre ⇒ Grup classe
Identificació de les necessitats de compensació de desigualtats.	<ul style="list-style-type: none"> ⇒ Condicions econòmiques o socials desfavorides. ⇒ Condicions socials que comporten possibles situacions de desprotecció i abandonó. ⇒ Pertinença a minories ètniques o culturals en situació de desavantatge social i econòmic. ⇒ Acolliment en institucions de protecció social del menor o acolliment familiar. ⇒ Compliment de mesures judicials. ⇒ Escolarització irregular per itinerància familiar. ⇒ Escolarització irregular per abandonos educatius reiterats i periòdics. ⇒ Malalties cròniques que requereixen una atenció específica.
Promoció de la igualtat i la convivència positiva:	<ul style="list-style-type: none"> ⇒ Models de convivència positiva i prevenció de conflictes ⇒ Normes de convivència del centre i del grup classe ⇒ Resolució de conflictes i mediació ⇒ Cercles de suport i pràctiques restauratives
Estructures de participació:	<ul style="list-style-type: none"> ⇒ Comissió d'igualtat i convivència, ⇒ Participació de l'alumnat i ajuda entre iguals (TEI, pigmalions, alumnat ajudant, alumnat observador de la convivència, juntes d'alumnat delegat, etc.) ⇒ Participació de famílies i voluntariat (grups interactius, comissions mixtes, etc.) ⇒ Col·laboració interinstitucional (programa PIES, taller del Pla director, etc.)
Participació en l'àmbit comunitari	<ul style="list-style-type: none"> ⇒ Obertura del centre al context ⇒ Creació de xarxes de cooperació que contribueixen al desenvolupament sociocomunitari.
Propostes curriculars i d'acció tutorial relacionades amb temàtiques concretes	<ul style="list-style-type: none"> ⇒ Coeducació, diversitat sexual, de gènere i familiar ⇒ Educació emocional i educació afectiva sexual integral, ⇒ Interculturalitat, ⇒ Educació per a la salut (alimentària, postural, activitat física i esport, activitats d'oci i temps lliure, etc.), ⇒ Ús responsable de les TIC
Activitats d'acció tutorial d'igualtat i convivència per als grups classe:	<ul style="list-style-type: none"> ⇒ Planificació ⇒ Implementació ⇒ Avaluació

<p>Intervenció davant situacions que alteren la convivència:</p>	<ul style="list-style-type: none"> ⇒ Aula de convivència ⇒ Tutories personalitzades i afectives ⇒ Contracte família-alumnat-tutor, ⇒ Situacions de violència (assetjament i ciberassetjament, violència de gènere, violència homofòbica i transfòbica, maltractament infantil, , agressions o amenaces entre l'alumnat i al professorat/personal d'administració i serveis, ⇒ Acompanyament en identitats de gènere divergents i orientació sexual ⇒ Drogodependències ⇒ Autolesions i suïcidi ⇒ Situacions de desprotecció ⇒ Comunicació al registre PREVI de situacions de violència i alteració greu de la convivència ⇒ Comunicació a la fiscalia de situacions constitutives de delictes, etc.)
<p>Informació i acompanyament a les famílies</p>	<ul style="list-style-type: none"> ⇒ Tramitació d'ajudes i beques a l'estudi.
<p>Avaluació <u>socio</u> psicopedagògica de l'alumnat que presenta trastorns i problemes greus de conducta i de salut mental.</p>	<ul style="list-style-type: none"> ⇒ Procés ⇒ Registre ⇒ informe
<p>Mesures i actuacions per a la compensació de les desigualtats</p>	<ul style="list-style-type: none"> ⇒ Programes de millora de les competències socials, ⇒ Programes de gestió del temps lliure i de l'oci, ⇒ Programes d'higiene i alimentació, ⇒ Protocol d'absentisme, ⇒ Protocol d'atenció sanitària, ⇒ Atenció hospitalària i domiciliària
<p>Mesures personalitzades per a la participació:</p>	<ul style="list-style-type: none"> ⇒ Programes de conducta ⇒ Plans terapèutics, ⇒ Plans d'actuació personalitzat (PAP)
<p>Organització dels suports per a la participació:</p>	<ul style="list-style-type: none"> ⇒ Professorat (docència compartida) ⇒ Personal especialitzat de suport ⇒ Coordinació amb agents externs ((serveis socials, agents judicials, policia local, centres de salut, centres d'atenció a famílies, unitats de salut mental infantil i adolescent, UPPCA, ⇒ Coordinació amb les unitats pedagògiques hospitalàries, ⇒ Coordinació amb el professorat d'atenció domiciliària ⇒ Coordinació amb les unitats educatives terapèutiques ⇒ Coordinació amb les UEO de convivència i conducta

Processos de transició



OBJECTIUS

- L'objectiu principal és donar suport i assessorar en els processos de transició entre nivells, cicles, etapes i modalitats d'escolarització per tal de garantir l'acompanyament a l'alumnat i a les famílies, el transvasament d'informació, la continuïtat de les actuacions educatives i la detecció de necessitats que poden produir-se en moments en què les barreres i les desigualtats es manifesten amb més freqüència i intensitat.
- Implica també les actuacions que afavoreixen l'acollida de tota la comunitat educativa.

<p>Identificació de barreres a la inclusió (accés, participació i aprenentatge)</p>	<ul style="list-style-type: none"> ⇒ A l'inici de l'escolarització ⇒ En els moments de transició durant l'escolarització
<p>Transvasament de la informació</p>	<ul style="list-style-type: none"> ⇒ De tot l'alumnat matriculat al centre ⇒
<p>Continuïtat de les actuacions educatives en la transició entre centres, cicles i etapes</p>	<ul style="list-style-type: none"> ⇒ Acords metodològics i didàctics i proves d'avaluació competencial ⇒ Acords sobre normes i hàbits de convivència
<p>Acollida a l'alumnat i a les famílies a l'inici de l'escolarització i en els moments de transició</p>	<ul style="list-style-type: none"> ⇒ Informació sobre les característiques i l'organització del centre i de l'etapa educativa, ⇒ Accions formatives amb les famílies,
<p>Acollida al personal de nova incorporació al centre</p>	<ul style="list-style-type: none"> ⇒ Professorat ⇒ Personal no docent d'atenció educativa ⇒ Personal d'administració i serveis
<p>Activitats d'acció <u>tutorial</u> de transició i acollida per al grup classe.:</p>	<ul style="list-style-type: none"> ⇒ Planificació ⇒ Implementació ⇒ Avaluació

Detecció de necessitats específiques de suport educatiu i necessitats de compensació de les desigualtats	⇒ Amb anterioritat a l'inici de l'escolaritat.
Transvasament de la informació	⇒ De l'alumnat amb necessitats específiques de suport educatiu ⇒ De l'alumnat amb necessitats de compensació de desigualtats ⇒ De l'alumnat amb qualsevol altra circumstància de vulnerabilitat
Continuïtat de les actuacions educatives en la transició entre centres, cicles, etapes i modalitats d'escolarització	⇒ Acompanyament personalitzat a l'alumnat amb necessitats educatives ⇒ Coordinació amb unitats específiques ⇒ Coordinació amb centres d'educació especial ⇒ Coordinació amb unitats educatives terapèutiques.
Protocol d'acollida	⇒ Alumnat nouvingut ⇒ Alumnat desplaçat
Avaluació <u>socio</u> psicopedagògica a l'inici de l'escolarització	⇒ Procés ⇒ Registre ⇒ Informe
Organització, col·laboració i coordinació amb agents educatius de l'entorn	⇒ Serveis i agents externs.

Orientació acadèmica i professional



OBJECTIUS

- L'objectiu principal de l'orientació acadèmica i professional és potenciar la maduresa vocacional i l'autoorientació de l'alumnat en un procés d'assessorament a l'alumnat i les famílies en què es faciliten els recursos necessaris per a afavorir l'autoconeixement.
- S'ofereix informació sobre les diferents opcions acadèmiques i professionals i s'ajuda en la presa de decisions de manera responsable i lliure de biaixos de gènere o de qualsevol altre tipus.

Identificació de barreres a la inclusió (accés, participació i aprenentatge):	⇒ Processos de presa de decisions ⇒ Accés a les diferents opcions acadèmiques i professionals. ⇒ Prevenció de l'abandó prematur dels estudis.
Detecció de necessitats d'orientació acadèmica i professional:	⇒ De tot l'alumnat matriculat al centre ⇒
Accions per la igualtat en l'elecció d'estudis i professions:	⇒ Reconeixement i la inclusió de les dones i la seua producció cultural i científica dins de les programacions de cada matèria ⇒ Sensibilització contra la discriminació i els estereotips per qüestions de gènere, culturals, d'orientació afectiva sexual o identitat de gènere.
Organització de l'orientació acadèmica i professional amb perspectiva de gènere: difusió i promoció (especialment en els períodes de preinscripció, de matriculació, acollida i transició).	⇒ Coordinació i col·laboració entre estructures de coordinació didàctica, ⇒ Coordinació i col·laboració entre les persones tutores ⇒ Coordinació i col·laboració amb entre estructures d'orientació ⇒ Coordinació i col·laboració amb el professorat de l'especialitat de formació i orientació laboral
Procés de col·laboració per al consell orientador:	⇒ Elaboració ⇒ Comunicació
Suport a les famílies en els processos d'orientació acadèmica i professional:	⇒ Informació ⇒ Cooperació ⇒ Acompanyament
Coordinació i col·laboracions amb serveis, associacions, institucions i empreses: (serveis orientació de les universitats, Labora, entitats col·laboradores, Xarxa Eures, cambres de comerç, agències públiques de col·locació, etc.)	⇒ Presa de contacte amb el món laboral/productiu ⇒ Coneixement de l'entorn socioeconòmic del centre ⇒ Ofertes laborals i els perfils de l'oferta d'ocupació; ⇒ Informació sobre beques
Coordinació i col·laboració amb altres centres:	⇒ Oferta formativa complementària i per a la continuïtat dels estudis
Disseny i organització d'activitats d'orientació acadèmica i professional per cicles/nivells:	⇒ Coneixement d'un mateix, gestió personal, perfils professionals, possibilitats formatives i de la realitat del context socioeconòmic ⇒ Processos de presa de decisions vocacional, d'elecció de l'itinerari acadèmic-professional més adequat i d'auto orientació.
Activitats d'acció <u>tutorial</u> d'orientació acadèmica i professional per al grup classe:	⇒ Planificació ⇒ Implementació ⇒ Avaluació

Detecció de necessitats d'orientació acadèmica i professional.

- ⇒ De l'alumnat amb necessitats específiques de suport educatiu
- ⇒ De l'alumnat amb necessitats de compensació de les desigualtats

Actuacions d'orientació individualitzada a l'alumnat i a les seues famílies

- ⇒ A l'alumnat amb necessitats específiques de suport educatiu
- ⇒ En situació de risc d'abandonament.
- ⇒ En situació de vulnerabilitat

Avaluació sociopsicopedagògica

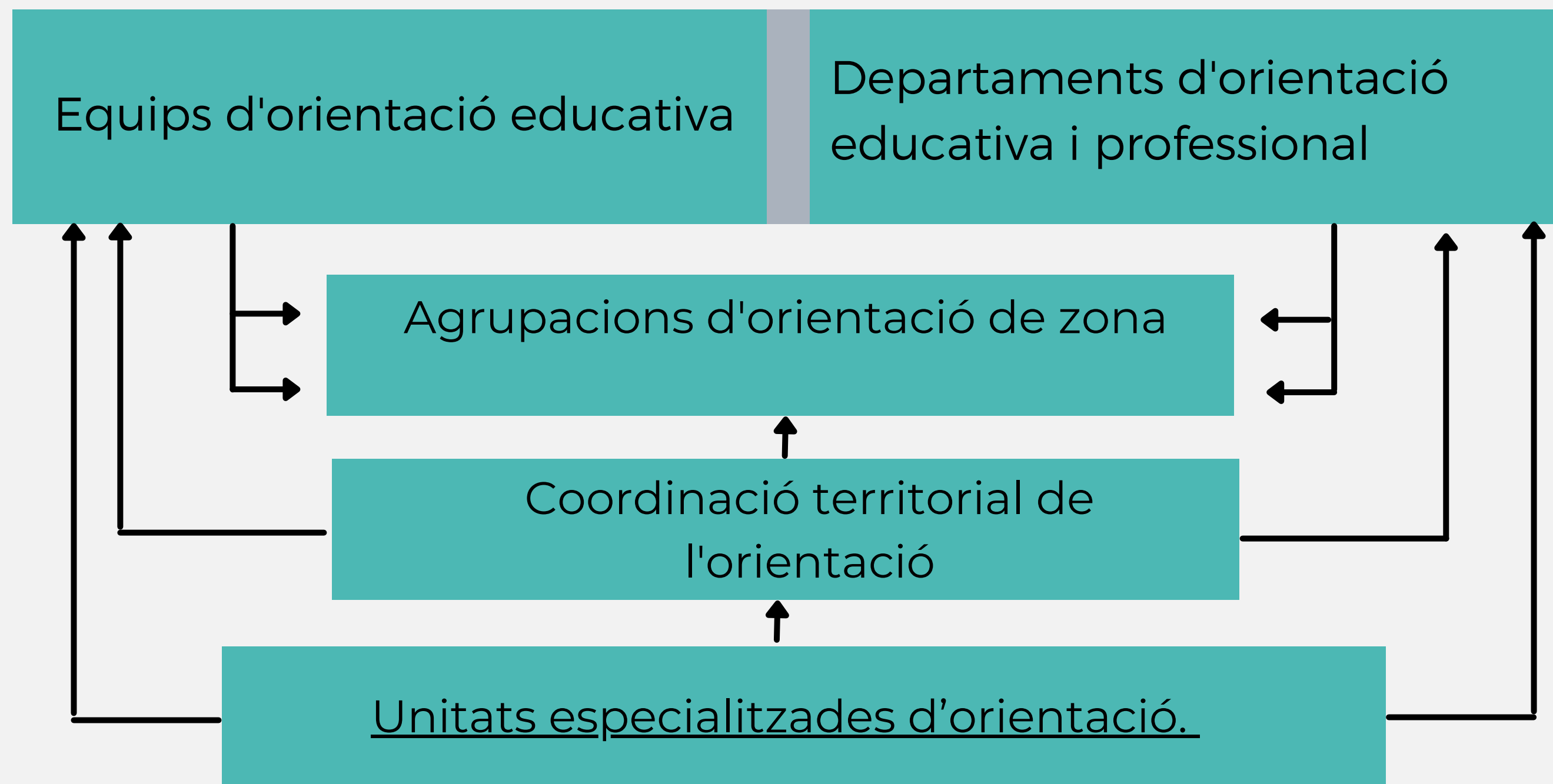
- ⇒ Proves d'accés als diferents ensenyaments
- ⇒ Altres mesures: flexibilització, itineraris formatius personalitzats i accessibilitat personalitzada.

Coordinació i col·laboració amb altres centres educatius i amb institucions

- ⇒ Oferta formativa formal i no formal per a l'alumnat amb necessitats educatives especials i en situació de desavantatge o en risc d'abandonament.



4. ESTRUCTURES DE L'ORIENTACIÓ





a) Agrupacions d'orientació de zona

Coneixement, aprenentatge, col·laboració, confiança i escolta entre iguals per a idear i sostindre processos i pràctiques educatives i d'avaluació inclusives

Comunitats de pràctica docent i d'orientació.

- Vinculades a la localitat, barri o zona i als seus recursos socio educatius i sanitaris.
- Per construir respostes globals i personalitzades col·laboratives i vinculades a l'entorn.
- Treballar conjuntament processos de informació i transició.
- Compartir visions i coneixement especialitzats i diversos, que ajuden a la presa de decisions.

UEO ALACANT

→ convivència i conducta
@ ueoalacant@gva.es

UEO ELX

→ discapacitat sensorial
@ ueoelx@gva.es

UEO DÈNIA

→ dificultats d'aprenentatge i TDAH
@ ueodenia@gva.es

UEO XÀTIVA

→ discapacitat intel·lectual i AACCC
@ ueoxativa@gva.es

UEO VALÈNCIA

→ Igualtat i diversitat/ TEA
@ ueovalencia@gva.es

UEO CASTELLÓ

→ discapacitat motriu
@ ueocastello@gva.es

PERFIL PROFESSIONAL

Orientació educativa

Audició i llenguatge

Pedagogia terapèutica

Treball social

Professorat



RESUM DELS PROCEDIMENTS PER A LA SOL·LICITUD D'INTERVENCIÓ DE LES UNITATS ESPECIALITZADES D'ORIENTACIÓ

Resolució de 2 d'agost de 2021, de la directora general d'Inclusió Educativa, per la qual s'estableix l'organització i el procediment d'intervenció de les unitats especialitzades d'Orientació (UEO) i es concreta el procediment d'activació dels centres d'educació especial com a centres de recursos

INTRODUCCIÓ

Les unitats especialitzades d'orientació es constitueixen com a unitats interprofessionals que complementen i donen suport, des d'una perspectiva socioeducativa, a la intervenció que realitzen els equips d'orientació educativa i professional i les agrupacions de zona.

Una de les finalitats que es persegueix amb les funcions atribuïdes a les UEO és assessorar, cooperar i donar suport als centres docents sostinguts amb fons públics, als equips d'orientació educativa, als departaments d'orientació educativa i professional i a les agrupacions de zona en coordinació, si escau, amb la Inspecció d'Educació, els centres d'educació especial com a centres de recursos, les unitats educatives terapèutiques.

En aquest document es poden trobar els diferents procediments de sol·licitud d'intervenció.

INDEX

1

Procediment general de sol·licitud d'intervenció de la UEO en els àmbits de: discapacitat sensorial, discapacitat motriu, altes capacitats, discapacitat intel·lectual, DEA i TEA.

2

Procediment d'intervenció dels centres d'educació especial com a centres de recursos.

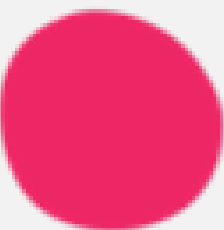
3

Procediment específic de sol·licitud d'intervenció en els àmbits de:
- Convivència i conducta
- Igualtat i diversitat



5. REFERÈNCIES

- SANDOVAL MARTA, SIMÓN CECILIA, ECHEITA GERARDO. Educación inclusiva y atención a la diversidad desde la orientación educativa. Editorial síntesis 2019
- MARTÍN ELENA, SOLÉ ISABEL (coordinadoras). Orientación Educativa: Modelos y estrategias de intervención. Editorial Graó. Barcelona 2011. Capítulos 1-2
- MARTÍN ELENA, ONRUBIA JAVIER (coordinadores). Orientación Educativa: Procesos de innovación y mejora de la enseñanza. Editorial Graó. Barcelona 2011
- MARTÍN ELENA, MAURI TERESA (coordinadoras). Orientación Educativa: Atención a la diversidad y educación inclusiva. Editorial Graó. Barcelona 2011
- HUGUET, TERESA “El centro educativo como ámbito de intervención”. Capítulo III. Orientación educativa. Modelos y Estrategias de intervención. Editorial Graó 2011
- HUGUET, TERESA “Aprender juntos en el aula. Una propuesta inclusiva”. Editorial Graó 2006
- ECHEITA GERARDO. “La educación del alumnado considerado con necesidades educativas especiales en la LOMLOE”. Revista de la Asociación de Inspectores de Educación de España. Junio 2021
- AGENDA 2030. ONU MINISTERIO DE DERECHOS SOCIALES Y AGENDA 2030
- INFORMES DE LA UNESCO
 - Inclusión en educación (2021)
 - Inclusión y educación, todos sin excepción (2020)
 - Recursos sobre la inclusión educativa
- AGENCIA EUROPEA PARA LAS NECESIDADES EDUCATIVAS ESPECIALES Y LA INCLUSIÓN EDUCATIVA
 - Aumentar los logros de todo el alumnado en la educación inclusiva (2017)



PERSPECTIVES





Estem a la vostra disposició



orientacio@gva.es

Gràcies

